

# ПРОГРАММНЫЙ КОМПЛЕКС ПО ПРОВЕДЕНИЮ ЕДИНОГО ГОСУДАРСТВЕННОГО ЭКЗАМЕНА ПО ИНФОРМАТИКЕ И ИКТ В КОМПЬЮТЕРНОЙ ФОРМЕ

**Руководство пользователя**

АРМ «Администратор ПК КЕГЭ»

**ЛИСТ УТВЕРЖДЕНИЯ**

64457145.425740.043.ИЗ.04.М

Листов 31

2012

Инв. № подл	Подп. и дата	Взам. инв №	Инв. № дубл	Подп. и дата;

УТВЕРЖДЕН  
64457145.425740.043.ИЗ.М–ЛУ

ПРОГРАММНЫЙ КОМПЛЕКС ПО ПРОВЕДЕНИЮ ЕДИНОГО  
ГОСУДАРСТВЕННОГО ЭКЗАМЕНА ПО ИНФОРМАТИКЕ И  
ИКТ В КОМПЬЮТЕРНОЙ ФОРМЕ

Инв. № подл	Подп. и дата	Взам. инв №	Инв. № дубл	Подп. и дата

**Руководство пользователя**

АРМ «Администратор ПК КЕГЭ»

64457145.425740.043.ИЗ.04.М

Листов 31

2012

## Аннотация

Настоящий документ является руководством пользователя по работе с АРМ «Администратор ПК КЕГЭ» (далее — *Система*).

Документ подготовлен в соответствии с РД 50-34.698-90 «Автоматизированные системы. Требования к содержанию документов».

Инв.Неподл.	Подп. и дата		Взам. инв.№		Инв. № дубл.		Подп. и дата		
					64457145.425740.043.ИЗ.04.М				Лист
									2
Изм.	Лист	№ докум	Подп.	Дата					

# Содержание

<b>Аннотация</b>	<b>2</b>
<b>Перечень принятых сокращений</b>	<b>4</b>
<b>1 Введение</b>	<b>6</b>
1.1 Область применения	6
1.2 Краткое описание возможностей	6
1.3 Уровень подготовки пользователя	6
1.4 Перечень эксплуатационной документации, с которой необходимо ознакомиться пользователю	7
<b>2 Назначение и условия применения</b>	<b>8</b>
2.1 Виды деятельности, функции, для автоматизации которых предназначено данное средство автоматизации	8
2.2 Условия, при соблюдении которых обеспечивается применение средства автоматизации в соответствии с назначением	8
<b>3 Подготовка к работе</b>	<b>10</b>
3.1 Состав и содержание дистрибутивного носителя данных	10
3.2 Установка и запуск системы	10
3.3 Демонстрационный режим	12
3.4 Порядок проверки работоспособности	12
<b>4 Порядок работы в Системе</b>	<b>13</b>
<b>5 Описание операций</b>	<b>15</b>
5.1 Запуск сеанса работы с Системой	15
5.2 Завершение сеанса работы с Системой	15
5.3 Загрузка исходных данных	15
5.4 Подготовка к проведению экзамена	18
5.5 Печать протокола готовности аудитории	20
5.6 Проверка готовности аудитории к экзамену	20
5.7 Импорт и расшифровка КИМ	21
5.8 Изменение пароля и кода активации экзамена организатора	23
5.9 Контроль готовности к проведению экзамена	23
5.10 Запуск АРМ участников экзамена	24
5.11 Запуск АРМ организатора в аудитории	25
5.12 Экспорт результатов	26
<b>6 Аварийные ситуации</b>	<b>28</b>
<b>7 Рекомендации по освоению</b>	<b>29</b>
<b>Лист регистрации изменений</b>	<b>30</b>

Инв. №подл.	Подп. и дата	Инв. № дубл.	Подп. и дата	Взам. инв. №	Инв. № дубл.	Подп. и дата	Инв. №подл.
Изм.	Лист	№ докум	Подп.	Дата	64457145.425740.043.ИЗ.04.М		Лист
							3

## Перечень принятых сокращений

В настоящий документ введены следующие термины и специальные сокращения на русском и английском языках:

Термин, сокращение	Определение
Adobe Reader	Программа, выпускаемая компанией Adobe Systems для создания и просмотра электронных публикаций в формате PDF.
Firefox	Браузер, входящий в набор программ Mozilla Application Suite, разработкой и распространением которого занимается Mozilla Corporation.
Free Pascal	Свободно распространяемый компилятор языка программирования Pascal.
Java Virtual Machine	Виртуальная машина Java, часть среды исполнения Java, выполняющая интерпретацию Java байт-кода.
Google Chrome	Браузер, разрабатываемый компанией Google на основе свободного браузера Chromium.
Linux	Общее название Unix-подобных операционных систем на основе ядра Linux, библиотек и системных программ, разработанных в рамках проекта GNU.
Microsoft Internet Explorer	Серия браузеров, разрабатываемая корпорацией Microsoft. Входит в комплект операционных систем семейства Windows.
MS Windows	Microsoft Windows — семейство операционных систем корпорации Microsoft.
Opera	Браузер и программный пакет для работы в Интернете, выпускаемый компанией Opera Software.
PDF	Portable Document Format — кроссплатформенный формат электронных документов, созданный фирмой Adobe Systems с использованием ряда возможностей языка PostScript.
Safari	Браузер, разработанный корпорацией Apple и входящий в состав операционной системы Mac OS X, а также бесплатно распространяющийся для операционных систем семейства Microsoft Windows.
TCP/IP	Набор сетевых протоколов разных уровней, используемых в сетях.
АРМ	Автоматизированное рабочее место
БД	База данных
ГЭК	Государственная экзаменационная комиссия
КЕГЭ	Единый Государственный Экзамен в компьютерной форме
КИМ	Контрольно-измерительные материалы
Кумир	Система программирования, предназначенная для поддержки начальных курсов информатики и программирования в средней и высшей школе.
ОС	Операционная система
ПК	Программный комплекс
ПО	Программное обеспечение

Инв. Неподрл.	Подп. и дата	Взам. инв. №	Инв. № дубл.	Подп. и дата

					64457145.425740.043.ИЗ.04.М	Лист
						4
Изм.	Лист	№ докум	Подп.	Дата		

Термин, сокращение	Определение
ППЭ	Пункт проведения экзамена
РД	Рабочая документация
РЦОИ	Региональный центр обработки информации
Система, ПК КЕГЭ	Программный комплекс по проведению единого государственного экзамена в компьютерной форме. Включает в себя АРМ «Администратор ПК КЕГЭ», АРМ «Организатор в аудитории» и АРМ «Участник КЕГЭ».

Изм.	Лист	№ докум	Подп.	Дата	64457145.425740.043.ИЗ.04.М	Лист
						5

# 1 Введение

Данный раздел содержит следующие пункты:

- Область применения.
- Краткое описание возможностей.
- Уровень подготовки пользователя.
- Перечень эксплуатационной документации, с которой необходимо ознакомиться пользователю.

## 1.1 Область применения

*ПК КЕГЭ* предназначен для проведения в ППЭ единого государственного экзамена по Информатике и ИКТ в компьютерной форме. *ПК КЕГЭ* состоит из следующих АРМ:

- АРМ «Администратор ПК КЕГЭ»;
- АРМ «Организатор в аудитории»;
- АРМ «Участник КЕГЭ».

## 1.2 Краткое описание возможностей

ПК КЕГЭ является кросс-платформенной системой, которая работает под управлением виртуальной ява-машины и сервера приложений Tomcat. Доступ к прикладным функциям системы осуществляется через веб-браузер.

Программный комплекс КЕГЭ включает следующие автоматизированные рабочие места:

- АРМ «Администратор ПК КЕГЭ».

Назначение: Настройка ПК КЕГЭ, импорт исходных данных, экспорт результатов КЕГЭ.

Пользователь. Технический специалист ППЭ. На ППЭ может быть назначено несколько технических специалистов. В каждой аудитории в АРМ «Администратор ПК КЕГЭ» может работать только один технический специалист.

Место установки (запуска): Сервер аудитории, выделенный компьютер в каждой аудитории. На этом же компьютере запускается серверная часть ПК КЕГЭ.

- АРМ «Организатор в аудитории».

Назначение: печать КИМ, мониторинг хода сдачи экзамена, печать бланков участников КЕГЭ, отметка неявки участников и др.

Пользователь: Организатор в аудитории. В каждой аудитории АРМ «Организатор в аудитории» может работать любой из организаторов, распределенных в аудиторию согласно выполненной рассадки.

Место установки (запуска): выделенный компьютер в каждой аудитории.

- АРМ «Участник КЕГЭ».

Назначение: ввод ответов на задания КИМ и загрузка ответов в виде файлов программ.

Пользователь: Участник КЕГЭ.

Место установки (запуска): рабочие станции в аудитории, установленные на рабочих местах для сдачи экзамена.

### 1.3 Уровень подготовки пользователя

Пользователи с ролью «Администраторы системы» должны обладать следующим уровнем подготовки:

- владеть на достаточном уровне знаниями предметной области;

Инв.Неподл.	Подп. и дата	Взам. инв.№	Инв. № дубл.	Подп. и дата	<p>Назначение: Настройка ПК КЕГЭ, импорт исходных данных, экспорт результатов КЕГЭ.</p> <p>Пользователь: Технический специалист ППЭ. На ППЭ может быть назначено несколько технических специалистов. В каждой аудитории в АРМ «Администратор ПК КЕГЭ» может работать только один технический специалист.</p> <p>Место установки (запуска): Сервер аудитории, выделенный компьютер в каждой аудитории. На этом же компьютере запускается серверная часть ПК КЕГЭ.</p> <p>– АРМ «Организатор в аудитории».</p> <p>Назначение: печать КИМ, мониторинг хода сдачи экзамена, печать бланков участников КЕГЭ, отметка неявки участников и др.</p> <p>Пользователь: Организатор в аудитории. В каждой аудитории АРМ «Организатор в аудитории» может работать любой из организаторов, распределенных в аудиторию согласно выполненной рассадки.</p> <p>Место установки (запуска): выделенный компьютер в каждой аудитории.</p> <p>– АРМ «Участник КЕГЭ».</p> <p>Назначение: ввод ответов на задания КИМ и загрузка ответов в виде файлов программ.</p> <p>Пользователь: Участник КЕГЭ.</p> <p>Место установки (запуска): рабочие станции в аудитории, установленные на рабочих местах для сдачи экзамена.</p> <p><b>1.3 Уровень подготовки пользователя</b></p> <p>Пользователи с ролью «Администраторы системы» должны обладать следующим уровнем подготовки:</p> <p>– владеть на достаточном уровне знаниями предметной области;</p>								
					<table><tr><td></td><td></td><td></td><td></td><td></td><td rowspan="2">64457145.425740.043.ИЗ.04.М</td><td>Лист</td></tr><tr><td>Изм.</td><td>Лист</td><td>№ докум</td><td>Подп.</td><td>Дата</td><td>6</td></tr></table>						64457145.425740.043.ИЗ.04.М	Лист	Изм.
					64457145.425740.043.ИЗ.04.М	Лист							
Изм.	Лист	№ докум	Подп.	Дата		6							

- ОС семейства Mac OS.

- Руководство пользователя *ПК КЕГЭ* для Участника КЕГЭ.

[illegible]



## 2 Назначение и условия применения

Данный раздел содержит следующие пункты:

- Виды деятельности, функции, для автоматизации которых предназначено данное средство автоматизации.
- Условия, при соблюдении которых обеспечивается применение средства автоматизации в соответствии с назначением.

## 2.1 Виды деятельности, функции, для автоматизации которых предназначено данное средство автоматизации

ПК КЕГЭ позволяет автоматизировать следующих виды деятельности:

- АРМ «Администратор ПК КЕГЭ»: настройка ПК КЕГЭ, импорт исходных данных, экспорт результатов КЕГЭ;
- АРМ «Организатор в аудитории»: печать КИМ, мониторинг хода сдачи экзамена, печать бланков участников КЕГЭ, отметка неявки участников;
- АРМ «Участник КЕГЭ»: ввод ответов на задания КИМ и загрузка ответов в виде файлов программ.

## 2.2 Условия, при соблюдении которых обеспечивается применение средства автоматизации в соответствии с назначением

Перед началом работы с *Системой* на АРМ администратора должно быть установлено следующее программное обеспечение:

- 1) Операционная система на выбор:
  - Операционная система семейства Windows:
    - Windows XP service pack 3,
    - Windows 7,
    - Windows Server 2003,
    - Windows Server 2008,
    - Windows Server 2012;
  - Операционная система семейства Linux:
    - Ubuntu 11 и выше,
    - Fedora 16 и выше,
    - Red Hat 5.5 и выше,
    - Alt Linux 4.1.1 и выше,
    - Mandriva 2011 и выше;
  - Операционная система семейства Mac OS:
    - Mac OS X 10.6 Snow Leopard,
    - Mac OS X 10.7 Lion,
    - OS X 10.8 Mountain Lion;

Инв.Неподл.	Подп. и дата	Взам. инв.№	Инв. № дубл.	Подп. и дата	<p>установлено следующее программное обеспечение:</p> <p>1) Операционная система на выбор:</p> <p>– Операционная система семейства Windows:</p> <ul style="list-style-type: none"><li>• Windows XP service pack 3,</li><li>• Windows 7,</li><li>• Windows Server 2003,</li><li>• Windows Server 2008,</li><li>• Windows Server 2012;</li></ul> <p>– Операционная система семейства Linux:</p> <ul style="list-style-type: none"><li>• Ubuntu 11 и выше,</li><li>• Fedora 16 и выше,</li><li>• Red Hat 5.5 и выше,</li><li>• Alt Linux 4.1.1 и выше,</li><li>• Mandriva 2011 и выше;</li></ul> <p>– Операционная система семейства Mac OS:</p> <ul style="list-style-type: none"><li>• Mac OS X 10.6 Snow Leopard,</li><li>• Mac OS X 10.7 Lion,</li><li>• OS X 10.8 Mountain Lion;</li></ul>
	Изм.	Лист	№ докум	Подп.	
64457145.425740.043.ИЗ.04.М					Лист
					8

### Примечание

В рамках ППЭ для всех аудиторий должно использоваться одно семейство ОС.

- 2) Один из интернет-браузеров:
  - Microsoft Internet Explorer, версия не ниже 8 (не рекомендуется использовать на ОС Windows XP);
  - Google Chrome, версия не ниже 19;
  - Mozilla Firefox, версия не ниже 13;
  - Opera, версия не ниже 12;
  - Safari, версия не ниже 5;
- 3) Программа просмотра файлов в формате PDF.

### Примечание

На рабочих станциях, использующихся для проведения КЕГЭ по информатике ИКТ, запрещается выход в сеть Интернет. В противном случае при вызове какой-либо функции программного обеспечения открывается диалоговое окно:

#### ВНИМАНИЕ!!!

Данная рабочая станция имеет соединения с внешними internet ресурсами. Использование таких рабочих станций для проведения КЕГЭ запрещено.

Отключите рабочую станцию от internet, либо используйте другие рабочие станции.

Такие станции в виде исключения можно использовать только в рамках тренировочного экзамена.

Инв. №подл.	Подп. и дата	Взам. инв. №	Инв. № дубл.	Подп. и дата					
Изм.	Лист	№ докум	Подп.	Дата	64457145.425740.043.ИЗ.04.М				Лист
									9

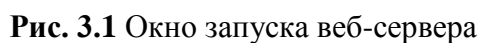
Инв. №подл.	Подп. и дата	Взам. инв. №	Инв. № дубл.	Подп. и дата

- Состав и содержание дистрибутивного носителя данных.
- Установка и запуск системы.
- Демонстрационный режим.
- Порядок проверки работоспособности.

Дистрибутив *Системы* состоит из следующих файлов:

- ## 3.2 Установка и запуск системы

- 1) разархивируйте файл с дистрибутивом системы, для соответствующего типа ОС (Windows, Mac OS или Linux) на сервере аудитории;
- 2) запустите веб-сервер: выполните файл start.bat (расположен в корневой папке kege) (см. [Рис. 3.1](#));





Инв. №подл.	Подп. и дата	Взам. инв. №	Инв. № дубл.	Подп. и дата

Для перехода от демонстрационного к рабочему режиму на главной странице АРМ «Администратора ПК КЕГЭ» необходимо удалить данные демо-рассадки: функция «Удалить данные рассадки».

**Рис. 3.2** Выбор режима работы в системе

Проверка работоспособности *Системы* осуществляется путем запуска *Системы* (см. п. [3.2 Установка и запуск системы](#)).

## 4 Порядок работы в Системе

Порядок работы в *Системе* представлен на следующей схеме (см. [Рис. 4.1](#)).

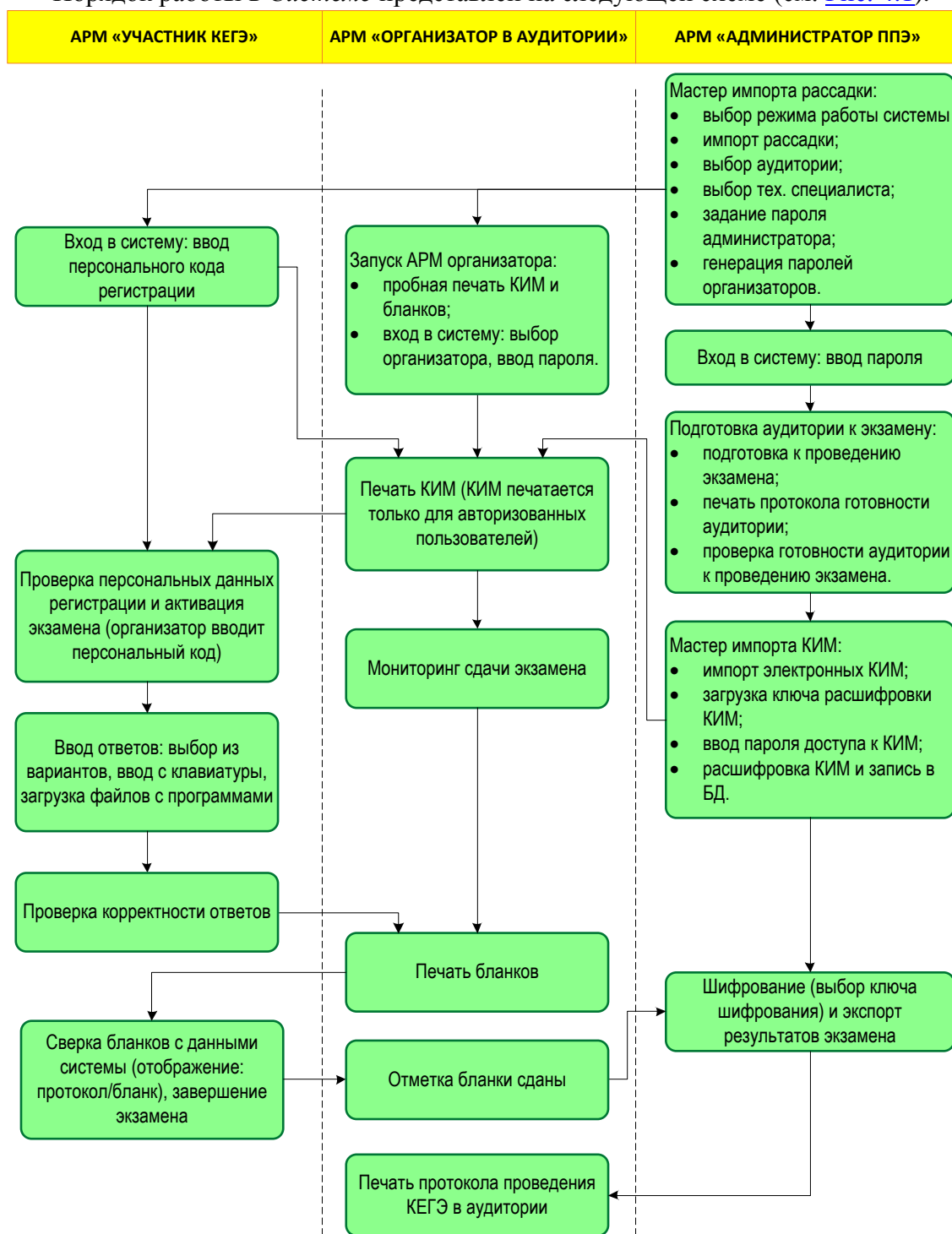


Рис. 4.1 Порядок работы в Системе

Для начала работы с *ПК КЕГЭ* технический специалист выполняет установку ПО на сервер аудитории, выбирает режим работы системы, затем осуществляет процедуру импорта файла рассадки (автоматизированного распределения), выбирает аудиторию (если в файле рассадки содержится несколько аудиторий) и задает пароль администратора.

Далее администратор ПК КЕГЭ:

- выполняет подготовку к проведению экзамена, включающую в себя проверку технического оснащения рабочих мест участников и списка установленного на них ПО;
- производит пробную печать КИМ и бланков на странице входа в АРМ организатора;
- запускает АРМ каждого участника экзамена;
- осуществляет контроль готовности рабочих мест участников к проведению экзамена. Должен быть выполнен запуск АРМ организатор и всех АРМ участников;
- выводит на печать протокол готовности аудитории;
- производит импорт электронных КИМ с использованием ключа расшифровки КИМ и пароля доступа к КИМ;
- после завершения экзамена всеми участниками КЕГЭ выполняет шифрование и экспорт результатов экзамена.

Функции **участника КЕГЭ** заключаются в проверке корректности введенных персональных данных перед началом экзамена, ввод ответов на задания КИМ (выбор из вариантов, ввод с клавиатуры, загрузка файлов с программами), проверке корректности введенных ответов и сверке бланков с данными системы.

После сверки распечатанных бланков КИМ с электронным вариантом участник КЕГЭ завершает сдачу экзамена.

Функции **ответственного организатора** заключаются в выполнении контроля сдачи экзамена.

До начала экзамена организатор производит распечатку КИМ, после завершения ввода ответов участниками экзамена организатор печатает бланки КЕГЭ, отдает их на проверку участникам экзамена, делает отметки о сдаче бланков и после экспорта результатов экзамена (выполняется администратором КЕГЭ) производит печать протокола проведения КЕГЭ в аудитории.

Инв. №подл.	Подп. и дата	Взам. инв. №	Инв. № дубл.	Подп. и дата						
Изм.	Лист	№ докум	Подп.	Дата	64457145.425740.043.ИЗ.04.М					Лист
										14

## 5 Описание операций

Данная глава содержит следующие параграфы:

- [Запуск сеанса работы с Системой.](#)
- [Завершение сеанса работы с Системой.](#)
- [Загрузка исходных данных.](#)
- [Подготовка к проведению экзамена.](#)
- [Печать протокола готовности аудитории.](#)
- [Проверка готовности аудитории к экзамену.](#)
- [Импорт и расшифровка КИМ.](#)
- [Изменение пароля и кода активации экзамена организатора.](#)
- [Контроль готовности к проведению экзамена.](#)
- [Запуск АРМ участников экзамена.](#)
- [Запуск АРМ организатора в аудитории.](#)
- [Экспорт результатов.](#)

### 5.1 Запуск сеанса работы с Системой

АРМ администратора можно запустить только на сервере аудитории (рабочая станция, на которой запущен веб-сервер). Для запуска сеанса работы с АРМ администратора повторите действия подраздела [3.2. Установка и запуск системы](#).

### 5.2 Завершение сеанса работы с Системой

Для завершения сеанса работы с *Системой* выполните выход из-под учетной записи, нажав на ссылку *Выход* в правой части главного окна, и закройте окно интернет-браузера.

#### Примечание

Сервер Tomcat можно останавливать только в том случае, если в системе больше никто не работает.

Во время экзамена останавливать сервер категорически запрещено.

### 5.3 Загрузка исходных данных

Данная операция является обязательной для работы в Системе. Процесс загрузки исходных данных происходит при первоначальном запуске АРМ администратора и состоит из четырех шагов:

- 1) выбор файла с данными автоматизированного распределения;
- 2) проверка данных автоматизированного распределения;
- 3) выбор аудитории;
- 4) задание пароля Администратора ПК КЕГЭ.

Ниже представлено подробное описание действие по каждому шагу.

#### 5.3.1 Выбор файла с данными автоматизированного распределения

На данном шаге необходимо выбрать файл с данными автоматизированного распределения, полученный из РЦОИ, для этого:

- 1) Нажмите на кнопку «Выберите файл» (см. [Рис. 5.3.1](#));
- 2) В открывшемся окне выберите файл рассадки (автоматизированного распределения), полученный из РЦОИ;
- 3) Нажмите на кнопку «Далее».

64457145.425740.043.ИЗ.04.М

Лист

15

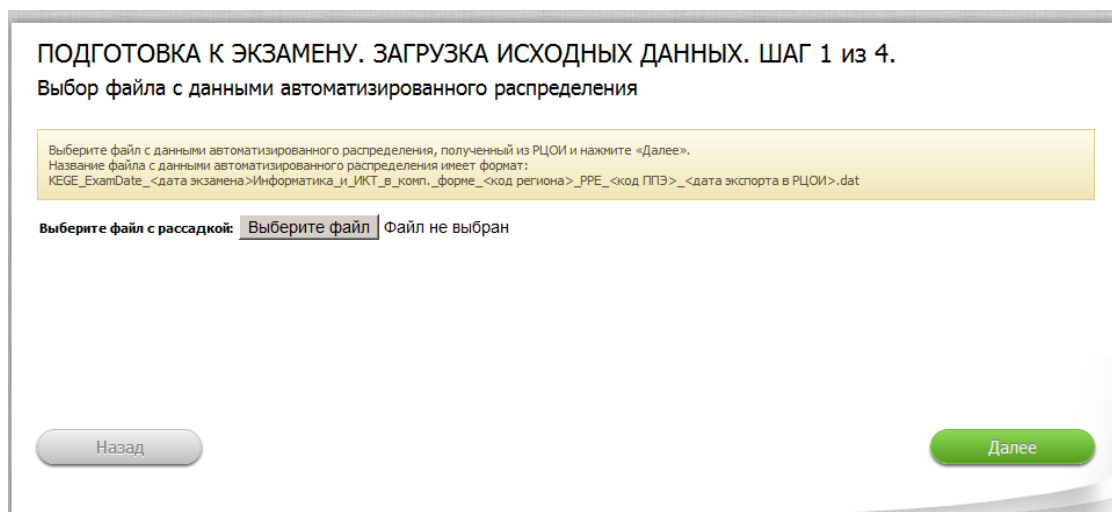
Подп. и дата	
Инв. № дубл.	
Взам. инв. №	
Подп. и дата	
Инв. №подл.	

Изм.	Лист	№ докум	Подп.	Дата



### Примечание

При попытке загрузки некорректного файла распределения система выдаст сообщение об ошибке.



**Рис. 5.3.1** Выбор файл с данными автоматизированного распределения

### 5.3.2 Проверка данных автоматизированного распределения

На данном шаге необходимо проверить правильность данных о ППЭ. Если все данные корректны и предназначены для вашего ППЭ, то нажмите кнопку «Далее».

### Примечание

Если данные предназначены для другого ППЭ, не загружайте их и обратитесь к сотрудникам РЦОИ.

### 5.3.3 Выбор аудитории

На данном шаге необходимо выбрать аудиторию, в которой выполняется установка Системы, для этого в открывшемся окне из списка выберите аудиторию и нажмите «Далее» (см. [Рис. 5.3.3](#)).

Инв.№подл.	Подп. и дата		Инв. № дубл.		Взам. инв.№		Подп. и дата		<div>5.3.3 Выбор аудитории</div> <div>На данном шаге необходимо выбрать аудиторию, в которой выполняется установка Системы, для этого в открывшемся окне из списка выберите аудиторию и нажмите «Далее» (см. <a href="#">Рис. 5.3.3</a>).</div>					
Изм.		Лист	№ докум		Подп.		Дата		64457145.425740.043.ИЗ.04.М					Лист
														16

### Примечание

Если на экзамене используется одна аудитория, она будет выбрана автоматически.

ПОДГОТОВКА К ЭКЗАМЕНУ. ЗАГРУЗКА ИСХОДНЫХ ДАННЫХ. ШАГ 3 из 4.

Выбор аудитории

Выберите аудиторию, в которой выполняется установка системы, и нажмите «Далее».

☐ 1234 — 29 Кабинет Информатики

☐ 5678 — 08 Кабинет Информатики

Назад Далее

Рис. 5.3.3 Выбор аудитории

### 5.3.4 Задание пароля Администратора ПК КЕГЭ

На данном шаге выполните следующие действия: (см. [Рис. 5.3.4](#)):

- 1) выберите ФИО специалиста, который устанавливает систему;
- 2) задайте пароль и введите его подтверждение;
- 3) нажмите кнопку «Готово».

ПОДГОТОВКА К ЭКЗАМЕНУ. ЗАГРУЗКА ИСХОДНЫХ ДАННЫХ. ШАГ 4 из 4.

Задание пароля Администратора ПК КЕГЭ

Выберите ФИО технического специалиста, который устанавливает систему.  
Задайте пароль Администратора ПК КЕГЭ, введите его подтверждение и нажмите «Готово».

Выберите технического специалиста:

Пароль:

Подтверждение пароля:

Назад Готово

Рис. 5.3.4 Задание пароля Администратора ПК КЕГЭ

На этом загрузка исходных данных будет завершена.

### Примечание

Для получения справочной информации по работе с программным комплексом КЕГЭ нажмите в правой части окна на кнопку с изображением знака «вопрос».

Инв. №подл.	Подп. и дата	Взам. инв. №	Инв. № дубл.	Подп. и дата	<div><div>Задание пароля Администратора ПК КЕГЭ</div><div>Выберите ФИО технического специалиста, который устанавливает систему. Задайте пароль Администратора ПК ЕГЭ, введите его подтверждение и нажмите «Готово».</div><div>Выберите технического специалиста: <input type="text"/></div><div>Пароль: <input type="text"/></div><div>Подтверждение пароля: <input type="text"/></div><div>Назад</div><div>Готово</div></div>				
					<p>Рис. 5.3.4 Задание пароля Администратора ПК КЕГЭ</p>				
					<p>На этом загрузка исходных данных будет завершена.</p>				
					<p><b>Примечание</b></p>				
					<p>Для получения справочной информации по работе с программным комплексом КЕГЭ нажмите в правой части окна на кнопку с изображением знака «вопрос».</p>				
					64457145.425740.043.ИЗ.04.М				Лист
Изм.	Лист	№ докум	Подп.	Дата					17

5.4 Подготовка к проведению экзамена

Данная операция состоит из трех шагов и для ее выполнения необходимо нажать кнопку «Выполнить» в строке «Подготовка к проведению экзамена» в главном окне АРМ администратора.

Шаг 1. Техническое оснащение аудитории

В аудитории должна быть настроена одноранговая сеть типа «звезда», построенная с использованием одного концентратора и объединяющая все рабочие станции.

Необходимо последовательно запустить все АРМ на всех рабочих станциях, иконки всех рабочих станций участников и организаторов должны быть зелеными и/или серыми (см. Рис. 5.4.1).

В случае соответствия конфигурации локальной сети в аудитории, количества рабочих станция участников и организаторов, наличия лазерного принтера необходимо подтвердить это, поставив признак «Подтверждаю, что техническое оснащение и конфигурация локальной сети соответствует минимальным требованиям».

Для сохранения выбора необходимо нажать на кнопку «Сохранить» и для перехода к следующему шагу нажать на кнопку «Далее».

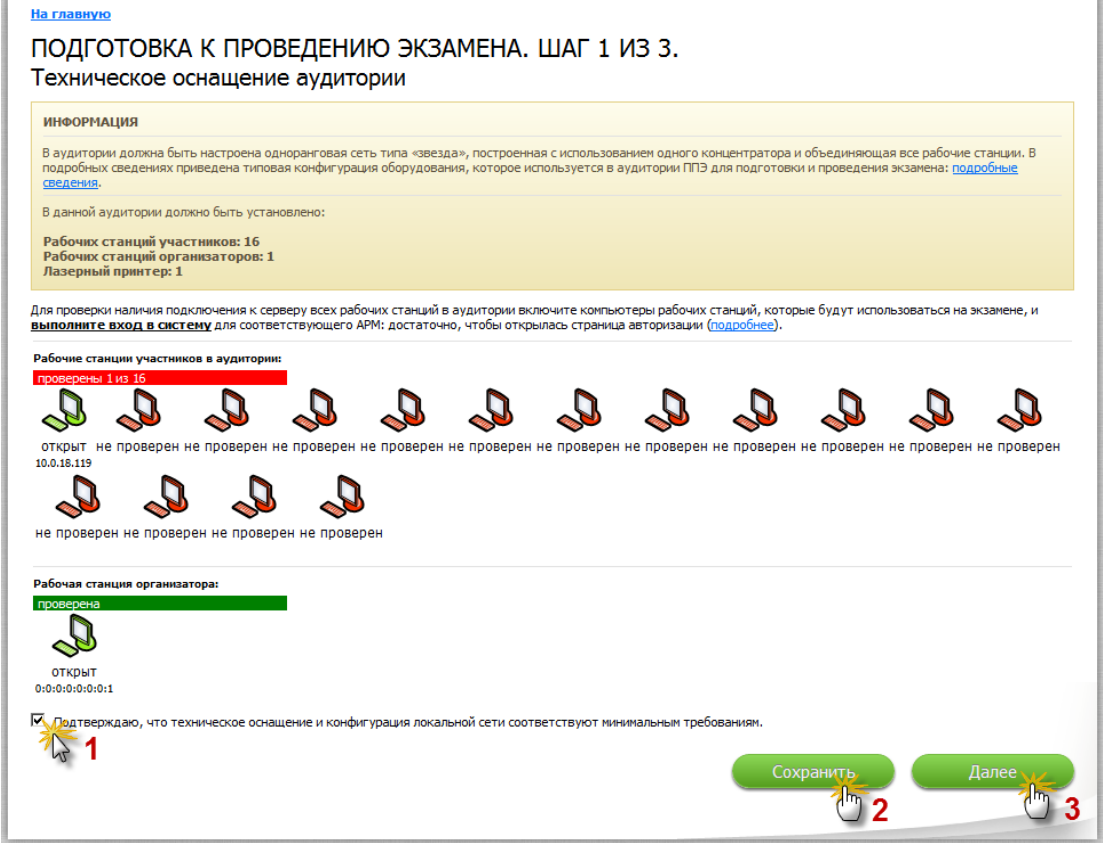


Рис. 5.4.1 Техническое оснащение аудитории

Примечание

Зеленая иконка означает, что на рабочей станции запущена Система, серая - Система была запущена и закрыта.

Инв. №подл.	Подп. и дата	Взам. инв. №	Инв. № дубл.	Подп. и дата	
Изм.	Лист	№ докум	Подп.	Дата	64457145.425740.043.ИЗ.04.М
					Лист
					18

Инв. №подл.	Подп. и дата	Взам. инв. №	Инв. № дубл.	Подп. и дата

**Рис. 5.4.2** Установка программного обеспечения

На данном шаге необходимо произвести запуск АРМ организатора (см п. ) и произвести пробную печать КИМ и бланков из окна входа в Систему (см. [Рис. 5.4.3](#)).

**Рис. 5.4.3** АРМ Организатора

В случае успешного выполнения пробной печати в АРМ администратора должны появиться соответствующие статусы (см. [Рис. 5.4.4](#)).

[На главную](#)

**ПОДГОТОВКА К ПРОВЕДЕНИЮ ЭКЗАМЕНА. ШАГ 3 из 3.**  
**Пробная печать КИМ и бланков**

**Информация**

На рабочей станции организатора **необходимо запустить АРМ Организатора** и на стартовой странице выполнить пробную печать КИМ и бланков.

Пробная печать КИМ: успешно выполнено  
 Пробная печать бланков: успешно выполнено

Назад
Готово

**Рис. 5.4.4** Пробная печать КИМ и бланков

### Примечание

После успешной пробной печати КИМ и бланков в окне входа в АРМ организатора кнопки пробной печати отображаться больше не будут.

Далее необходимо нажать на кнопку «Готово». В случае успешного завершения данного действия в строке **«Подготовка к проведению экзамена»** в главном окне АРМ администратора в поле **Статус** должна появиться надпись «Выполнено».

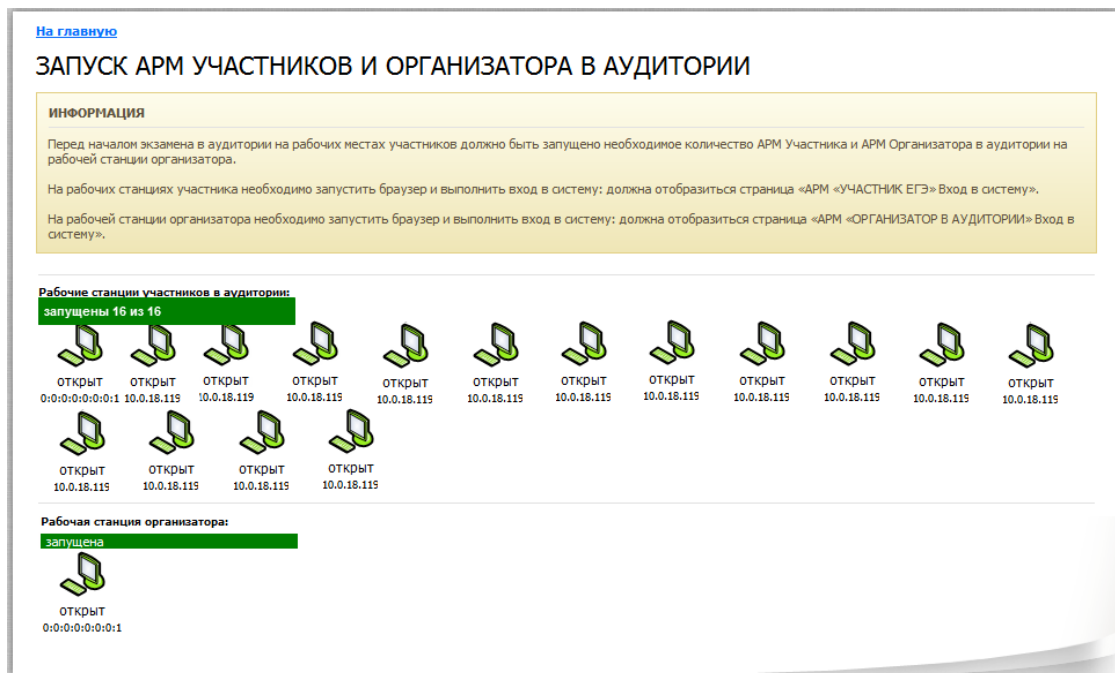
## 5.5 Печать протокола готовности аудитории

Для формирования протокола готовности аудитории необходимо нажать на кнопку «Выполнить» в строке **«Печать протокола готовности аудитории»** в главном окне АРМ администратора. Произойдет загрузка \*.pdf файла с протоколом, который необходимо распечатать. После загрузки протокола значение в поле **Статус** по данной строке измениться на «Выполнено».

## 5.6 Проверка готовности аудитории к экзамену

Перед началом экзамена в аудитории на рабочих местах участников должно быть запущено необходимое количество АРМ Участника, на рабочей станции организатора в свою очередь должно быть запущено АРМ Организатора в аудитории. Для контроля соответствия запущенного количества АРМ Участника и АРМ Организатора необходимо нажать на кнопку «Подробнее» в строке **«ПРОВЕРКА ГОТОВНОСТИ АУДИТОРИИ К ПРОВЕДЕНИЮ ЭКЗАМЕНА»** в главном окне АРМ администратора (см. [Рис. 5.6](#)).

Инв. № подл.	Подп. и дата	Взам. инв. №	Инв. № дубл.	Подп. и дата					
Изм.	Лист	№ докум	Подп.	Дата	64457145.425740.043.ИЗ.04.М				
									Лист
									20



**Рис. 5.6** Запуск АРМ участников и организаторов

Перед началом экзамена должны быть запущены все рабочие станции участников и организаторов (см. [Рис. 5.6](#), пункты [5.10 Запуск АРМ участников экзамена](#) и [5.11 Запуск АРМ организатора в аудитории](#)).

Если запущены все рабочие станции участников и организаторов в главном окне АРМ администратора в строке «ПРОВЕРКА ГОТОВНОСТИ АУДИТОРИИ К ПРОВЕДЕНИЮ ЭКЗАМЕНА» в поле статус будет выводиться значение «Выполнено».

## 5.7 Импорт и расшифровка КИМ

Для выполнения импорта КИМ выполните следующие действия:

- 1) в главном окне АРМ администратора нажмите кнопку «Выполнить» в строке действий «ИМПОРТ И РАСШИФРОВКА ЭЛЕКТРОННЫХ КИМ»;
- 2) на первом шаге процедуры импорта электронных КИМ необходимо выбрать файл, содержащий КИМ, для чего необходимо нажать «Выберите файл» (см. [Рис. 5.7.1](#))

[На главную](#)

ИМПОРТ ЭЛЕКТРОННЫХ КИМ. ШАГ 1 из 3. Выбор файла с электронными КИМ

Выберите файл с электронными КИМ, полученный из РЦОИ или от Уполномоченного ГЭК и нажмите «Далее».  
Название файла с электронными КИМ имеет формат:  
9900\_KIM\_KEGE\_SubjectCode\_25\_ExamID\_999\_ExamDate\_31.12.2012.dat

Выберите файл с электронными КИМ:

Далее

**Рис. 5.7.1** Выбор файла импорта КИМ

64457145.425740.043.ИЗ.04.М

Лист

21

Подп. и дата	
Инв. № дубл.	
Взам. инв. №	
Подп. и дата	
Инв. № подл.	

Изм.	Лист	№ докум	Подп.	Дата

3) в открывшемся окне выберите файл, содержащий КИМ (файл, содержащий электронные КИМ, размещается на технологическом портале ФЦТ за несколько дней до экзамена) и нажмите кнопку «Далее»;

#### Примечание

Предмет, дата, код экзамена и код региона, для которых предназначены КИМ, должен совпадать с экзаменом и регионом, по которым в системе содержатся данные раскладки. Также Система проверяет корректность имен файлов КИМ и ключа расшифровки. В противном случае импорт КИМ невозможен.

4) на втором шаге процедуры импорта электронных КИМ необходимо выбрать файл, содержащий ключ расшифровки КИМ, для этого нажмите на кнопку «Выберите файл» (см. [Рис. 5.7.2](#));

В открывшемся окне выберите файл, являющийся ключом расшифровки КИМ, и нажмите кнопку «Далее».

#### Примечание

Ключ расшифровки электронных КИМ единый для всех экзаменов. Размещается на технологическом портале ФЦТ за несколько дней до первого экзамена.

[На главную](#)

#### ИМПОРТ ЭЛЕКТРОННЫХ КИМ. ШАГ 2 из 3. Выбор файла-ключа расшифровки КИМ

Выберите файл-ключ расшифровки электронных КИМ, полученный от Уполномоченного ГЭК и нажмите «Далее».  
Название файла-ключа расшифровки КИМ имеет формат:  
9900\_PRIVATKEY\_KIM\_KEGE\_SubjectCode\_25\_KeyDate\_<дата выпуска ключа>.rpx

Выберите файл-ключ расшифровки КИМ:

**Рис. 5.7.2** Выбор файла – ключа расшифровки КИМ

5) На третьем шаге процедуры импорта электронных КИМ необходимо ввести пароль доступа к электронным КИМ (см. [Рис. 5.7.3](#));

[На главную](#)

#### ИМПОРТ ЭЛЕКТРОННЫХ КИМ. ШАГ 3 из 3. Ввод пароля доступа к электронным КИМ

Введите пароль доступа к электронным КИМ, полученный от Уполномоченного ГЭК, и нажмите «Готово».

Введите пароль активации ключа расшифровки КИМ:

**Рис. 5.7.3** Ввод пароля активации ключа расшифровки

Инв. №подл.	Подп. и дата				Изм.	Лист	№ докум	Подп.	Дата	64457145.425740.043.ИЗ.04.М	Лист	
	Инв. № дубл.											22
	Взам. инв. №											
Подп. и дата												

Назад

Далее

**Рис. 5.7.2** Выбор файла – ключа расшифровки КИМ

5) На третьем шаге процедуры импорта электронных КИМ необходимо ввести пароль доступа к электронным КИМ (см. [Рис. 5.7.3](#));

[На главную](#)

ИМПОРТ ЭЛЕКТРОННЫХ КИМ. ШАГ 3 из 3. Ввод пароля доступа к электронным КИМ

Введите пароль доступа к электронным КИМ, полученный от Уполномоченного ГЭЖ, и нажмите «Готово».

Введите пароль активации ключа расшифровки КИМ:

Назад

Готово

**Рис. 5.7.3** Ввод пароля активации ключа расшифровки

### Примечание

Пароль доступа к электронным КИМ размещается на специализированном FTP-сервере в день экзамена. Доступен для скачивания непосредственно в ППЭ. Региональные логин и пароль доступа к FTP-серверу сообщаются РЦОИ заранее.

После ввода пароля нажмите на кнопку «Готово», на этом процедура импорта электронных КИМ будет завершена. В случае успешного выполнения импорта КИМ в главном окне АРМ администратора в строке «ИМПОРТ И РАСШИФРОВКА ЭЛЕКТРОННЫХ КИМ» в поле статус появится надпись «Выполнено».

## 5.8 Изменение пароля и кода активации экзамена организатора

При необходимости изменения пароля и кода активации экзамена организатора, нажмите на ссылку «Изменить пароль и код активации» в главном окне АРМ администратора – система автоматически сгенерирует новый пароль и код активации (см. [Рис. 5.8](#)).

### ОРГАНИЗАТОРЫ В АУДИТОРИИ

ФИО организатора	Пароль	Код активации экзамена	Действия
	828057	8068	<a href="#">Изменить пароль и код</a>
	350236	8183	<a href="#">Изменить пароль и код</a>
	277270	0522	<a href="#">Изменить пароль и код</a>

Рис. 5.8 Изменение паролей организаторов

После этого администратор должен передать организатору обновленный пароль для входа в Систему и код активации.

## 5.9 Контроль готовности к проведению экзамена

Перед началом экзамена в главном окне АРМ администратора должны быть выполнены действия:

- подготовка к проведению экзамена (см. п. [5.4 Подготовка к проведению экзамена](#));
- печать протокола готовности аудитории (см. п. [5.5 Печать протокола готовности аудитории](#));
- проверка готовности аудитории к проведению экзамена (см. п. [5.6 Проверка готовности аудитории к экзамену](#));
- импорт и расшифровка электронных КИМ (см. пункт [5.7 Импорт и расшифровка КИМ](#)).

Если данные действия пройдены успешно, в главном окне АРМ администратора отобразятся статусы «Выполнено» (см. [Рис. 5.9](#)).

ДЕЙСТВИЯ	СТАТУС	
1. ПОДГОТОВКА К ПРОВЕДЕНИЮ ЭКЗАМЕНА	ВЫПОЛНЕНО	<a href="#">Выполнить</a>
2. ПЕЧАТЬ ПРОТОКОЛА ГОТОВНОСТИ АУДИТОРИИ	ВЫПОЛНЕНО	<a href="#">Выполнить</a>
3. ПРОВЕРКА ГОТОВНОСТИ АУДИТОРИИ К ПРОВЕДЕНИЮ ЭКЗАМЕНА	ВЫПОЛНЕНО	<a href="#">Подробнее</a>
4. ИМПОРТ И РАСШИФРОВКА ЭЛЕКТРОННЫХ КИМ	ВЫПОЛНЕНО	<a href="#">Выполнить</a>
5. ЭКСПОРТ РЕЗУЛЬТАТОВ ЭКЗАМЕНА	НЕ ВЫПОЛНЕНО	<a href="#">Недоступно</a>
<a href="#">Удалить данные раскладки</a>		

Рис. 5.9 Проверка выполнения действий



## 5.10 Запуск АРМ участников экзамена

Запустите все рабочие места участников экзамена. Для этого выполните следующие действия:

1) на АРМ каждого участника КЕГЭ, введите в адресной строке интернет-браузера адрес <http://<имя сервера>:8888>:

- <имя сервера> — имя или IP адрес сервера аудитории;
- 8888 — номер порта для доступа к серверу по ТСП/IP протоколу.

Должно открыться окно входа в АРМ участника (см. [Рис. 5.10.1](#))

### АРМ «УЧАСТНИК КЕГЭ» Вход в систему

**Предмет:** Информатика и ИКТ в комп. форме

**Дата:** 31.12.2012

**Аудитория:** Кабинет Информатики (мал.)

Введите Ваш персональный  
регистрационный номер,  
[указанный на пропуске](#)

Войти в систему

Рис. 5.10.1 АРМ участников экзамена

2) на АРМ Администратора в разделе «ПРОВЕРКА ГОТОВНОСТИ АУДИТОРИИ К ПРОВЕДЕНИЮ ЭКЗАМЕНА» в области **Рабочие станции участников в аудитории** все рабочие места участников должны иметь статус «Открыт» (см. [Рис. 5.10.2](#))

[На главную](#)

### ЗАПУСК АРМ УЧАСТНИКОВ И ОРГАНИЗАТОРА В АУДИТОРИИ

**ИНФОРМАЦИЯ**

Перед началом экзамена в аудитории на рабочих местах участников должно быть запущено необходимое количество АРМ Участника и АРМ Организатора в аудитории на рабочей станции организатора.

На рабочих станциях участника необходимо запустить браузер и выполнить вход в систему: должна отобразиться страница «АРМ «УЧАСТНИК КЕГЭ» Вход в систему».

На рабочей станции организатора необходимо запустить браузер и выполнить вход в систему: должна отобразиться страница «АРМ «ОРГАНИЗАТОР В АУДИТОРИИ» Вход в систему».

**Рабочие станции участников в аудитории:**  
запущены 16 из 16

открыт 0:0:0:0:0:0:1	открыт 10.0.18.115	открыт 10.0.18.115	открыт 10.0.18.115	открыт 10.0.18.115	открыт 10.0.18.115	открыт 10.0.18.115	открыт 10.0.18.115	открыт 10.0.18.115	открыт 10.0.18.115	открыт 10.0.18.115	открыт 10.0.18.115	открыт 10.0.18.115
открыт 10.0.18.115	открыт 10.0.18.115	открыт 10.0.18.115	открыт 10.0.18.115									

**Рабочая станция организатора:**  
не запущена

Рис. 5.10.2 Настройка рабочих мест участников экзамена выполнена

3) Создайте на рабочем столе рабочей станции участника ссылку на страницу доступа к АРМ участника КЕГЭ (в большинстве браузеров ссылку можно создать путем перетаскивания мышью адреса из веб-браузера на рабочий стол);

### Примечание

Настройка АРМ участника КЕГЭ должна выполняться строго под учётной записью, под которой в ПК КЕГЭ будет входить участник экзамена

4) На всех рабочих станциях участников экзамена установите среды программирования и другое программное обеспечение, которые будут использоваться участниками для сдачи экзамена (см. п. [5.4 Подготовка к проведению экзамена](#)).

### Примечание

Установка сред программирования должна выполняться строго под учётной записью, под которой в ПК КЕГЭ будет входить участник КЕГЭ.

Перед тем как покидать аудиторию, блокируйте сервер аудитории средствами операционной системы (например, в Windows используется сочетание клавиш «Win+L»).

## 5.11 Запуск АРМ организатора в аудитории

Перед запуском АРМ организатора администратору необходимо предварительно выполнить загрузку исходных данных (см. п. [5.3 Загрузка исходных данных](#)).

Настройте рабочее место организатора в аудитории. Для этого выполните следующие действия:

1) запустите АРМ организатора, введя в адресной строке интернет-браузера адрес `http://<имя сервера>:8888/o`

- <имя сервера> — имя или IP адрес сервера аудитории;
- 8888 — номер порта для доступа к серверу по TCP/IP протоколу.

должно открыться окно входа в АРМ организатора с предложением выбор ФИО организатора и ввода пароля (см. [Рис. 5.11](#)).

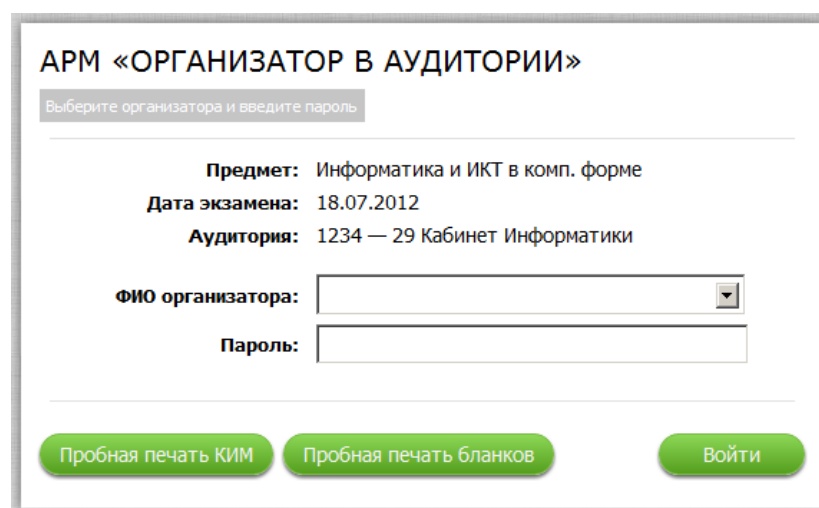


Рис. 5.11 Стартовая страница АРМ организатора в аудитории

Инв. №подл.	Подп. и дата	Взам. инв. №	Инв. № дубл.	Подп. и дата						Лист
Изм.	Лист	№ докум	Подп.	Дата	64457145.425740.043.ИЗ.04.М					25

1) запустите АРМ организатора, введя в адресной строке интернет-браузера адрес `http://<имя сервера>:8888/o`

- <имя сервера> — имя или IP адрес сервера аудитории;
- 8888 — номер порта для доступа к серверу по ТСР/IP протоколу.

должно открыться окно входа в АРМ организатора с предложением выбор ФИО организатора и ввода пароля (см. [Рис. 5.11](#)).

АРМ «ОРГАНИЗАТОР В АУДИТОРИИ»

Выберите организатора и введите пароль

Предмет:

Информатика и ИКТ в комп. форме

Дата экзамена:

18.07.2012

Аудитория:

1234 — 29 Кабинет Информатики

ФИО организатора:

Пароль:

Пробная печать КИМ

Пробная печать бланков

Войти

Рис. 5.11 Стартовая страница АРМ организатора в аудитории

### Примечание

Передайте организатору в аудитории автоматически сгенерированный в АРМ администратора пароль и код активации экзамена (см. Изменение пароля и кода активации экзамена организатора)

2) Установите программные средства печати бланков на АРМ организатора.

Бланки формируются в формате PDF, некоторые браузеры (в зависимости от установленных плагинов) имеют встроенные средства просмотра и печати PDF файлов, но для удобства организаторов настоятельно рекомендуется установить специальное программное обеспечение: Adobe Reader (<http://get.adobe.com/reader/>).

### Примечание

Для запуска АРМ организатора допускается (но не рекомендуется) использование сервера аудитории. В этом случае настоятельно рекомендуется запускать АРМ организатора под учётной записью операционной системы, отличной от учетной записи технического специалиста. Это необходимо для предотвращения случайной остановки веб-сервера ПК КЕГЭ (организатор может закрыть окно сервера Tomcat).

## 5.12 Экспорт результатов

### Примечание

Экспорт результатов выполняется после того, как все участники КЕГЭ завершат сдачу экзамена и покинут аудиторию (все экзамены должны находиться в статусах «неявка» и «бланки сданы»). Экспорт результатов должен быть выполнен в каждой аудитории, в которой проходил экзамен.

Для выполнения экспорта результатов экзамена выполните следующие действия:

1) в главном окне АРМ администратора в строке «ЭКСПОРТ РЕЗУЛЬТАТОВ ЭКЗАМЕНА» нажмите на кнопку «Выполнить» после этого откроется окно экспорта результатов ЕГЭ (см. [Рис. 5.12](#));

2) перед экспортом результатов необходимо выбрать файл - ключ шифрования результатов КЕГЭ, полученный от РЦОИ или Уполномоченного ГЭК. Название файла - ключа шифрования результатов КЕГЭ имеет формат:

«<код региона>00\_PUBKEY\_Results\_KEGE\_SubjectCode\_<код предмета> KeyDate <дата выпуска ключа>.pfx»;

3) далее необходимо нажать на кнопку «Выполнить экспорт». Файл с результатами будет сохранён в папку, в которой установлена Система;

	Инв. № подл.	Подп. и дата	Взам. инв. №	Инд. № дубл.	Подп. и дата
<p align="center">экзамен.</p> <p>Для выполнения экспорта результатов экзамена выполните следующие действия:</p> <p>1) в главном окне АРМ администратора в строке «ЭКСПОРТ РЕЗУЛЬТАТОВ ЭКЗАМЕНА» нажмите на кнопку «Выполнить» после этого откроется окно экспорта результатов ЕГЭ (см. <a href="#">Рис. 5.12</a>);</p> <p>2) перед экспортом результатов необходимо выбрать файл - ключ шифрования результатов КЕГЭ, полученный от РЦОИ или Уполномоченного ГЭК. Название файла - ключа шифрования результатов КЕГЭ имеет формат: «&lt;код региона&gt;00_PUBKEY_Results_KEGE_SubjectCode_ <i>&lt;</i>код предмета<i>&gt;</i>_KeyDate_<i>&lt;</i>дата выпуска ключа<i>&gt;.pfх</i>;»;</p> <p>3) далее необходимо нажать на кнопку «Выполнить экспорт». Файл с результатами будет сохранён в папку, в которой установлена Система;</p>					
Изм.	Лист	№ докум	Подп.	Дата	
					Лист
					26

[На главную](#)

## ЭКСПОРТ РЕЗУЛЬТАТОВ ЕГЭ

Пробная печать КИМ и бланков

**ИНФОРМАЦИЯ**

Экспорт выполняется после того, как все участники завершат сдачу экзамена: все экзамены должны находиться в статусах «неявка» и «бланки сданы».

Перед экспортом результатов необходимо выбрать файл-ключ шифрования результатов КЕГЭ, полученный от РЦОИ или Уполномоченного ГЭК.

Название файла-ключа шифрования результатов КЕГЭ имеет формат:  
9900\_PUBKEY\_Results\_KEGE\_SubjectCode\_25\_KeyDate\_<дата выпуска ключа>.pfx

После нажатия на кнопку «Выполнить экспорт» будет сформирован файл с результатами проведения экзамена в аудитории.  
Файл необходимо записать на внешний носитель и передать Уполномоченному ГЭК.

Выберите файл-ключ шифрования результатов КЕГЭ: Выберите файл Файл не выбран

9900\_PUBKEY\_Results\_KEGE\_SubjectCode\_25\_KeyDate\_14.09.2012.pfx

Папка экспорта: d:\КЕГЭ\distr\2012\_09\_17\_\_kege\_demo\_windows\kege\export

Файл экспорта:

Выполнить экспорт

**Рис. 5.12** Экспорт результатов экзамена

4) сохраните экспортный файл на внешний носитель (flashcard, CD-R) и передайте Уполномоченному ГЭК.

### Примечание

Если экзамены в аудитории не могут быть закончены по техническим причинам, отметьте признак «Не все экзамены могут быть завершены из-за технических сбоев» и выполните экспорт имеющихся результатов

Инв. №подл.	Подп. и дата	Взам. инв. №	Инв. № дубл.	Подп. и дата	64457145.425740.043.ИЗ.04.М					Лист
										27
Изм.	Лист	№ докум	Подп.	Дата						

## 6 Аварийные ситуации

В случае возникновения в аудитории технических неисправностей администратор (технический специалист) должен явиться в аудиторию по вызову организатора.

В ходе проведения экзамена могут возникать следующие нештатные ситуации:

- выход участника из веб-браузера. Если участник случайно закрыл браузер, для возобновления сдачи экзамена достаточно заново запустить АРМ участника КЕГЭ: при этом участник сразу попадёт на страницу ввода ответов (или проверки протокола сдачи экзамена, в зависимости от того, на каком этапе был закрыт браузер), все введённые ранее ответы будут сохранены;

– выход из строя рабочей станции участника. В случае выхода из строя рабочей станции участника необходимо подготовить новое рабочее место для участника: установить среды программирования и запустить АРМ участника (см. п. [5.103Запуск АРМ участников экзамена](#)). После запуска АРМ участника сразу откроется страница ввода ответов (или проверки протокола сдачи экзамена, в зависимости от того, на каком этапе был закрыт браузер), все введенные ранее ответы будут сохранены;

- остановка сервера аудитории. В случае остановки веб-сервера аудитории, достаточно запустить его заново (выполните запуск файла start.bat), после этого вновь станет доступным ввод ответов на задания (все введенные ранее ответы будут сохранены).

Инв.Неподл.	Подп. и дата					Взам. инв.№	Инв. № дубл.	Подп. и дата
						64457145.425740.043.ИЗ.04.М		
Изм.	Лист	№ докум	Подп.	Дата				
						Лист		
						28		

## 7 Рекомендации по освоению

Перед началом работы с АРМ «Администратор ПК КЕГЭ» рекомендуется ознакомиться с настоящим документом.

Инв.Неподл.	Подп. и дата		Взам. инв.№		Инв. № дубл.		Подп. и дата		
					64457145.425740.043.ИЗ.04.М				Лист
									29
Изм.	Лист	№ докум	Подп.	Дата					

## Лист регистрации изменений

[illegible]

Инв.Неподкл.	Подп. и дата	Взам. инв.№	Инв. № дубл.	Подп. и дата

					64457145.425740.043.ИЗ.04.М	Лист
Изм.	Лист	№ докум	Подп.	Дата		30